

超低臭
コージー パック
COZY PACK
シリーズ

室内環境対応形水系塗料

COZY PACK

COZY PACK

COZY PACK BIO

(抗菌・防かびタイプ)

塗料のにおいが気にならない
超低臭塗料

DNT 大日本塗料株式会社

<https://www.dnt.co.jp>

- 本カタログに記載の製品については、お近くの営業所までお問い合わせ下さい。
- 掲載内容については、予告なく変更することがありますのでご了承下さい。



VEGETABLE OIL INK 地球環境への負荷軽減のために、
植物油インキを使用しています。

極限まで『におい』を抑えた室内用水性塗料

コージー パック
COZY PACK
 シリーズ

塗料中に含まれている有機溶剤などの化学物質によって発生する『におい』は、人にとって不快に感じられます。それは水性塗料(エマルジョン塗料)の場合でも、塗装作業中の近くにいる人にとっては『におい』が気になる場合があります。そこで『におい』を極限まで抑えた水性塗料『COZY PACK』を開発しました。

特長1 **においが気にならない**

脱臭工程を組み込んだ特殊なエマルジョン設計により、塗装時や塗装後のにおいを抑えています。*

※においの感じ方は個人差があります。塗装環境によっても異なります。

特長2 **抗菌・防かび性**※BIOのみ

優れた抗菌効果・防かび性能を有しており、雑菌の繁殖及びかびの発生を防ぎます。

商品ラインナップ

商品名	つや	色相	容量	機能		
				超低臭	防かび	抗菌
COZY PACK (コージーパック)	つや消し	各色	16kg 4kg	○	—	—
COZY PACK BIO (コージーパックバイオ)	つや消し	各色	16kg 4kg	○	○	○

用途(室内用)

建築物の室内壁面のコンクリート、モルタル、各種ボード面の新設及び塗り替え

※上記以外の用途に使用される場合は、弊社にお問い合わせ下さい。

※天井面へ塗装する場合は、艶ムラ防止の観点から、COZY PACKを推奨します。

防火材料認定取得

COZY PACKシリーズは、防火材料認定を取得しています。

ホルムアルデヒド放散等級	F☆☆☆☆
防火材料認定番号	品目名
NM-8585	塗料塗装/不燃材料
QM-9816	塗料塗装/準不燃材料
RM-9364	塗料塗装/難燃材料

※旧塗膜が存在する場合には防火材料取得認定の塗料を塗装しても、不燃(もしくは準不燃、難燃)材料とは認められません。



臭気対策にバッチリ

調査機関 株式会社環境管理センター

調査方法 塗料から発生する臭気試料は、エコマーク商品類型No.126「塗料 Version2.5」認定基準書の「塗料の臭気指数の表示方法」に準拠し、臭気濃度/臭気指数の測定、臭気強度の判定を実施。

調査対象 従来のエマルジョンペイント、COZY PACK

調査時期 2019年2月20日



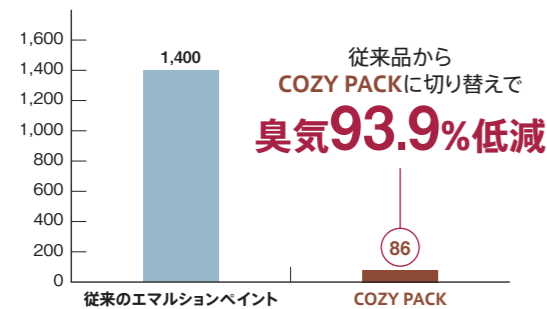
臭気濃度と臭気指数

評価方法 平成7年環境庁告示第63号臭気指数及び臭気排出強度の算定の方法

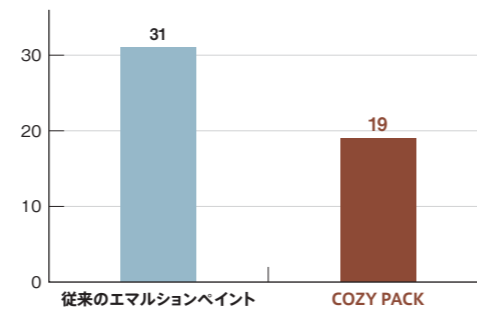
嗅覚測定法による評価は嗅覚検査(平成7年環境庁告示63号「臭気指数及び臭気排出強度の算出の方法」に定められた基準臭液を用いた、パネルの選定方法)に合格し、判定試験に適した嗅覚を有すると認められた6名のパネルで実施しています。

[備考] パネルとは、嗅覚を用いて臭気の有無を判定する者を意味します。

単位重量あたりの塗料の臭気濃度



単位重量あたりの塗料の臭気指数



臭気濃度とは

においの広播性(ひろがりやすさ)に着目した臭気の数値化手法で、日本では三点比較式臭袋法により求められます。6名以上のパネルがトライアングルテストにて判定した「におわなくなるまでの希釈倍数」を統計的に数値化する方法であり、再現性・客観性に優れた値が得られます。この「におわなくなるまでの希釈倍数」が臭気濃度です。臭気濃度と臭気指数の関係は下式で示されます。
臭気指数=10×log₁₀(臭気濃度)

※塗料の臭気濃度(単位重量あたりの塗料の臭気濃度)、塗料の臭気指数(単位重量あたりの塗料の臭気濃度から換算した臭気指数)は、エコマーク商品類型No.126「塗料 Version2.5」認定基準書に準拠して、下式で算出しています。

塗料の臭気濃度(単位重量あたりの塗料の臭気濃度)=測定された臭気濃度/注入塗料重量平均値(g)

塗料の臭気指数(単位重量あたりの塗料の臭気指数)=10×Log(単位重量あたりの塗料の臭気濃度)

塗料の臭気指数の表示

10~19	弱い	ちなみに、日常生活の臭気指数の目安は… (例)
20~29	やや弱い	
30~39	普通	
40~49	やや強い	
50~60	強い	

☞ コーヒーの臭気指数: 35

☞ にんにくを炒める時の臭気指数: 45

塗料の臭気指数とは異なります。

【参考文献】東京都環境科学研究所年報2008「臭気指数のめやすについて」

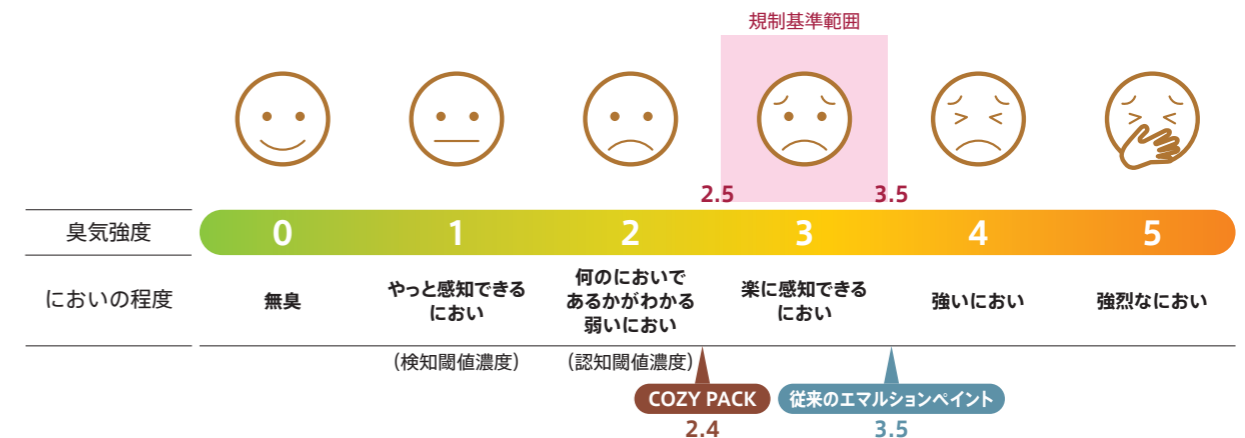
臭気強度

評価方法 6段階臭気強度表示法(環境省環境管理局大気生活環境室編集「臭覚測定法マニュアル」)

嗅覚測定法による評価は嗅覚検査(平成7年環境庁告示63号「臭気指数及び臭気排出強度の算出の方法」に定められた基準臭液を用いた、パネルの選定方法)に合格し、判定試験に適した嗅覚を有すると認められた19名のパネルで実施しています。

[備考] パネルとは、嗅覚を用いて臭気の有無を判定する者を意味します。

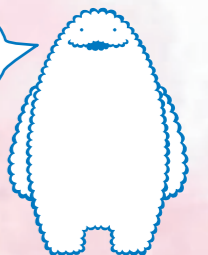
6段階臭気強度表示法



臭気強度とは

においの強さに着目して臭気を指数化する嗅覚測定法の一つであり、日本では「6段階臭気強度表示法」が広く使われています。「においを嗅いですぐに数値化できる」、「低濃度臭気の数値化ができる」などの利点がありますが、数値が相対的、主観的になりやすいため、客観的な値を得るには、ある程度訓練を積んだ複数のパネルが必要となります。悪臭防止法において規制手法として採用されている臭気指数や臭気指数算出の基礎となる臭気濃度のような公定法は定められていませんが、環境省環境管理局大気生活環境室編集「臭覚測定法マニュアル」には、「臭気強度調査方法(当面の方法)」として臭気指数の測定に準じた採取方法、統括者、判定者(6人以上)が行う旨と判定方法(0.5刻み)、算出方法(最大最小の各1データをカット後の平均値を0.5単位で丸める)などが記されています。今回は、環境試料が対象ではなく、微妙な差異を確認する試験であるため、最大・最小の各1データをカット後の平均値を0.1単位で丸めています。

COZY PACKシリーズは、特殊なエマルジョンを脱臭しているから「におい」が気にならないよ!



抗菌・防かび性能を プラスしませんか？

「COZY PACK BIO」を使用することで、臭気対策に加えて抗菌・防かび対策ができます。



長期間持続する抗菌効果

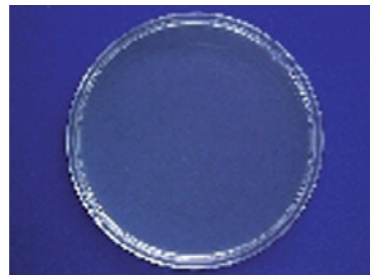
優れた抗菌性を示し、塗膜表面に付着した目に見えない雑菌を防ぎます。

抗菌効力試験

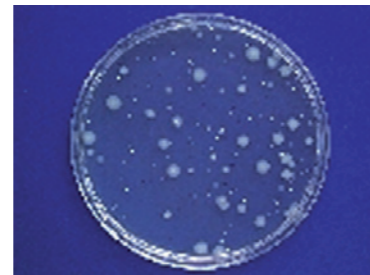
フィルム密着法 (抗菌製品技術協議会法及びJIS Z 2801)

試験菌株 細菌A

試験結果 接種直後残菌数: 1.9×10^5



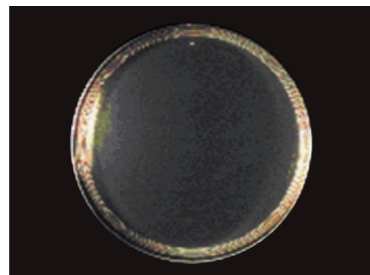
(24時間後残菌数: < 10)
COZY PACK BIO



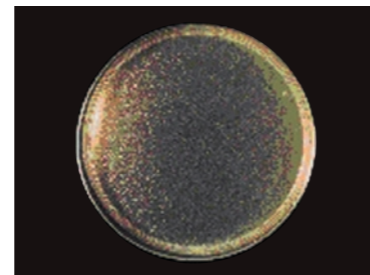
(24時間後残菌数: 1.9×10^6)
従来のエマルジョン塗料

試験菌株 細菌B

試験結果 接種直後残菌数: 1.6×10^5



(24時間後残菌数: < 10)
COZY PACK BIO



(24時間後残菌数: 5.6×10^6)
従来のエマルジョン塗料

強力防かび性能

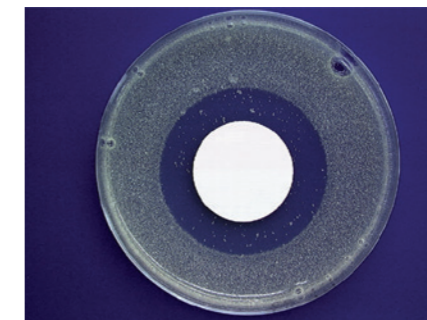
優れた防かび性を示し、塗膜表面において様々なかびの発生を防ぎます。

効果を示す真菌類 酵母、かび

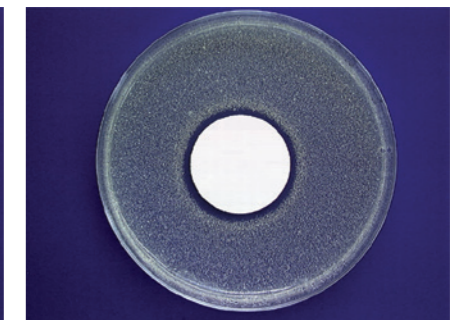
酵母抵抗性試験

試験菌株 酵母A

試験結果



(ハロー幅: 10mm) COZY PACK BIO



(ハロー幅: 2mm) 従来のエマルジョン塗料

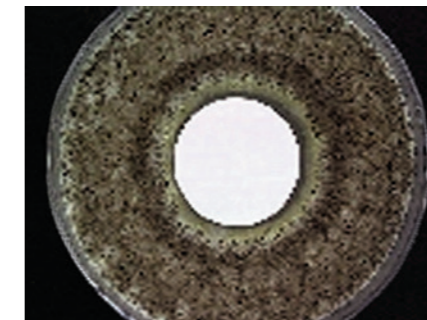
かび抵抗性試験

JIS Z 2911かび抵抗試験方法

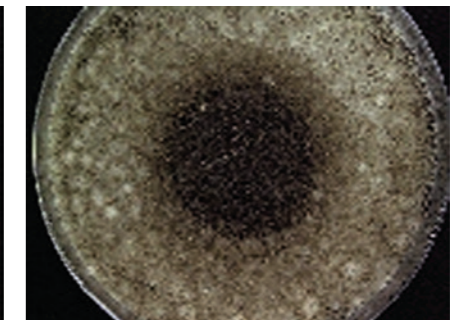
判定基準

- 0 試作片上に全くかびの繁殖が認められない。
- 1 試作片上の1/4以下にかびの繁殖が認められる。
- 2 試作片上の1/4~1/2にかびの繁殖が認められる。
- 3 試作片上の1/2~3/4にかびの繁殖が認められる。
- 4 試作片上の3/4以上にかびの繁殖が認められる。

試験結果



(判定: 0) COZY PACK BIO



(判定: 4) 従来のエマルジョン塗料

抗菌効果・防かび性能に関して

- ※本試験結果は、実験室で行われたものであり、実商品及び実環境での効果を示すものではありません。
- ※本製品は、人の疾病の治療または予防に使用されることを目的とした製品ではありません。
- ※薬機法 (医療品、医療機器の品質、有効性及び安全性の確保等に関する法律) の関係上、特定の菌名を表記しておりません。
- ※本製品はすべての菌あるいは特定の菌に対する効果を保証するものではありません。
- ※記載データや数値は保証値ではありません。また、記載データや数値等は、製品改良により予告なしに変更または更新することがあります。

室内環境に最高の提案を

COZY PACKシリーズはにおいが気にならないため、
学校・オフィス・医療機関・商業施設などさまざまな場所でご使用いただけます！



におい問題が解決

においが気にならないので、
病院や空港などの24時間稼働施設や、
オフィスビルやミュージアムなどの
空調一括管理施設にも安心・安全



- 学校では…
- 教室 ● 廊下
 - 保健室 ● 更衣室
 - 図書室 ● トイレ etc...



- 飲食店 ● ショッピングモール
- 美術館 ● コンビニ etc...

コストの削減

日中にも塗装ができるので、
夜間工事費（人件費・光熱費など）の
削減ができます

BIOを使用すると…
機能+1

抗菌・防かび性能

BIOの優れた抗菌性・防かび性が
人々の健康を守ります



衛生面が気になる場所に…

- 病室 ● 待合室
- 食堂 ● 診察室
- トイレ etc...

近年では、作業負担やコスト面などから、平日昼間の改修が望まれます。
COZY PACKシリーズは、上記強みにより、オフィスビル、各種商業施設（ホテルやデパートなど）における
定期メンテナンスやテナント入れ替え時の塗り替えに最適です！



標準塗装仕様 コンクリート、モルタル、各種ボード面(内部) 新設または塗り替え

工程	商品名	塗り回数(回)	色相	塗装方法	希釈剤	希釈率(%) (重量比)	標準使用量 (kg/m ² /回)	塗装間隔 (20℃)	
1 新設	素地ごしらえ	1. 含水率10%以下、pH10以下とする。 2. ブラシ、ホウキなどを用いてごみ、埃を取り除き、清浄な面とする。 3. 釘頭、たたき跡、傷などを埋め、不陸をパテかきによって調整する。 パテ乾燥後、研磨紙(P120~220)を用いて表面を平らにする。							
	塗り替え	1. 汚れ、ぜい弱な層などを適切な工具(ブラシ・サンドペーパーなど)を用いて除去する。 2. ブラシ、ホウキなどを用いてごみ、埃を取り除き、清浄な面とする。 3. 釘頭、たたき跡、傷などを埋め、不陸をパテかきによって調整する。 パテ乾燥後、研磨紙(P120~220)を用いて表面を平らにする。							
2	上塗り	COZY PACK または COZY PACK BIO	2	各色	刷毛 ローラー	水道水	0~3	0.12	2時間以上

※吸い込みのある面には、塗料を水道水で40%程度希釈したあと、シーラーとしてご使用下さい。

塗料・塗膜性能 [COZY PACK COZY PACK BIO] JIS K 5663-1種に基づく性能

項目	内容	試験結果 [※]
容器の中での状態	かき混ぜたとき、堅い塊がなくて一様になるものとする。	合格
塗装作業性	2回塗りで、塗装作業性に支障があってはならない。	合格
低温安定性(-5℃)	変質してはならない。	合格
乾燥時間	標準状態	2時間以内
	5℃	4時間以内
塗膜の外観	塗膜の外観が正常であるものとする。	合格
隠ぺい率%(白及び淡彩)	93以上	合格
耐水性	96時間浸したとき異常がないものとする。	合格
耐アルカリ性	48時間浸したとき異常がないものとする。	合格
耐洗浄性	500回の洗浄に耐えるものとする。	合格
促進耐候性	白亜化の等級は1以下で、膨れ、はがれ及び割れがなく、色の変化と白亜化の程度が見本品に比べて大きくないものとする。	合格
屋外暴露耐候性	12か月の試験で、膨れ、はがれ及び割れがなく、色の変化と白亜化の程度が見本品に比べて大きくないものとする。	合格
ホルムアルデヒド放散等級	F☆☆☆☆ 0.12mg/L以下	合格

※社内評価による

塗料性状 [COZY PACK COZY PACK BIO]

項目	内容			
容姿	一液性			
荷姿	16kg・4kg			
色相	各色			
光沢	つや消し			
密度(23℃)	塗料	1.43~1.49(白)		
	揮発分	1.00		
加熱残分	59~63%(白)			
乾燥時間	温度	5℃	20℃	30℃
	指触	3時間	20分	15分
	半硬化	4時間	30分	20分
引火点(℃)	SDS参照			
発火点(℃)	SDS参照			
爆発限界(下限~上限)	SDS参照			

上記、塗料性状の数値は標準を示すものであり、若干の変動があります。

塗装基準 [COZY PACK COZY PACK BIO]

項目	内容			
塗り回数	2回			
希釈剤	水道水			
塗装法	塗装方法	刷毛、ローラー		
	希釈率	0~3%		
	標準使用量	0.12kg/m ² /回		
	標準膜厚	20~30μm/回		
塗装間隔	温度	5℃	20℃	30℃
	最小	3時間	2時間	1.5時間
	最大	—	—	—
ホルムアルデヒド放散等級	F☆☆☆☆			

本カタログ値は製品を適正にご使用頂くための条件の代表値を記載したものです。
記載条件以外の場合は事前にお問い合わせ下さい。
※標準使用量は、実測値に基づき算出しています。
被塗物の形状や塗装方法、環境によって増減することがあります。

関連法規

危険物表示	—
有機溶剤区分	—
有害物表示	SDS参照
劇物表示	—

施工上の注意

素地調整に関わる注意

1. 新設のコンクリートやモルタル面の養生は十分に行ってください。含水率10%以下、pH10以下で塗装して下さい。(コンクリートで20日以上、モルタルで15日以上経過が目安です。)
2. 油污れの著しい場合は、はがれ・割れの原因になることがありますので、中性洗剤などで十分油分を除去してから施工して下さい。
3. エマルション塗料以外の塗膜面に塗装する場合は、前もって付着性を確認して下さい。
4. 旧塗膜に藻・かびがある場合は、予め5%の次亜塩素酸ソーダ水で殺菌処理後、水洗いを行い十分乾燥させて下さい。付着不良の原因となる場合があります。
5. 旧塗膜の劣化が著しい場合や吸い込みの著しい面には、下塗りに最大40%水道水で希釈した同塗料をご使用下さい。
6. 旧塗膜がつや有り仕上げの場合、条件によっては割れが発生するおそれがありますので、予め試し塗りなどで確かめて下さい。

塗装に関わる注意

1. 水性塗料においては、ウエスなどで強く擦ると、色が付着する場合がありますので、強く擦られるおそれが予測される場所への塗装はできるだけ避けて下さい。
2. 常時、結露又は水がかかることが予測される部位への塗装は避けて下さい。
3. 開缶後は、よくかき混ぜて均一な状態にしてからご使用下さい。
4. 調色はマイティーカラーゼロVOCを3%以内でご使用下さい。
5. 希釈剤(水道水)のうすめすぎは隠ぺい不良、仕上がりが不良などが起こりますので注意して下さい。
6. 塗装方法として刷毛とローラーが混在する場合は、塗付量・仕上がり肌が異なり若干の色相差がでますので、刷毛塗りの部分は希釈を少なめで塗装して下さい。
7. 塗装環境が5℃以下、湿度が85%以上での塗装は避けて下さい。
8. 20℃前後で1時間以内に乾燥しますが、塗り重ねは2時間以上おいて下さい。冬期や寒冷地ではさらに長くおく必要があります。
9. 塗装後1日以内に雨や、結露などの影響を受けると白化・シミが残る事があります。万一生じた場合は塗り重ねして下さい。
10. 塗装終了後、刷毛などの用具は早めに洗浄して下さい。固着した場合はラッカーシンナーで洗浄して下さい。

保存、保管に関する注意

1. 保存上引火の心配はありませんが、極端な高温(60℃以上)や低温(-5℃以下)での保管は避けて下さい。

製品の情報について

1. 安全衛生、法規についての情報が必要な場合には、安全データシート(SDS)をご参照下さい。
2. 規格表示、膜厚、乾燥時間、塗装間隔などの製品情報が必要な場合には、単品説明書をご参照下さい。

使用上の注意

取扱いには下記の注意事項を守って下さい。※詳細な内容は、安全データシート(SDS)をご参照下さい。

取扱い上の注意

1. 取扱い後は、手洗い及びうがいを十分に行ってください。
2. よくフタをし、一定の場所に貯蔵して下さい。
3. 子供の手の届かないところに保管して下さい。
4. 捨てる時は、産業廃棄物として処分して下さい。
5. 容器は垂直に持ち上げて下さい。斜めに持ち上げると取っ手が外れ、落下事故の危険があります。

緊急時の処置

1. 目に入った時には、多量の水で洗い、できるだけ早く医師の診療を受けて下さい。
2. 誤って飲み込んだ時には、できるだけ早く医師の診療を受けて下さい。
3. 容器からこぼれた時には、砂等を散布したのち処理して下さい。

①

※本カタログに記載以外の条件で使用される場合は、弊社にお問い合わせ下さい。
※本製品の内容は予告なく変更することがあります。
※本カタログに記載の内容について、無断転載・複製を禁じます。